

FRIITZ

HORS-SÉRIE#04

L'ACTU TOURANGELLE EN MODE KIDS

GRATUIT

*Des jardiniers
en herbe*

**UN SPORT
VRAIMENT PERCHÉ !**

**LE HANDICAP
N'EST PAS UN FREIN**

**100 %
LOCAL**



L'ÉTÉ À LA CHARPRAIE !

Hors-série réalisé par les enfants du stage journalisme de la Charpraie, avec le soutien de la ville de Tours.

VILLE DE 
TOURS



Au sommet de la Charpraie

Tous les ans, Dominique moniteur d'escalade au club alpin Touraine, installe une structure d'escalade artificielle à la Charpraie. Cette année, nous l'avons testée avec lui. *Thibaud, Elliott, Zélie, Mélyna.*

Pour commencer, Dominique nous a expliqué les mesures de sécurité à prendre pour ne pas se mettre en danger. Ensuite, nous avons débuté l'échauffement en allant du haut vers le bas du corps : les cervicales, les épaules, les coudes, les poignets, les doigts... Nous avons même couru entre les plots, pour finir notre échauffement.

Enfin, après tous ces exercices nous avons pu commencer l'escalade sans protections, mais sans dépasser deux mètres de hauteur. Ça nous a vraiment donné envie d'aller plus haut. Mais pour ça, il faut être équipé, nous avons enfilé un baudrier. C'est un peu comme enfiler un short avec plein de ceintures. Pour qu'on puisse monter, il faut être assuré par une ou deux personnes. Celui qui reste en bas, doit veiller à ce que la corde soit toujours tendue. Quand on est en haut, waouh c'est impressionnant ! On a l'impression que les personnes en bas sont toutes petites. Et il vaut mieux ne pas avoir le vertige. Pour redescendre, il suffit d'actionner une poignée sur la poulie et on glisse le long de la corde. On aurait bien aimé remonter encore une fois, mais le cours était déjà terminé.

Dominique vous explique comment s'équiper avant de grimper !



C'est ici !



TYPE D'ESCALADE

Structure artificielle, naturelle, salle, la couenne (petites falaises de 25 à 30 m).

6,50

c'est la hauteur en mètre de la structure artificielle de la Charpraie.



3 questions à Dominique, moniteur d'escalade, à la Charpraie

D'où t'es venue la passion de l'escalade ?

J'ai commencé l'escalade il n'y a pas si longtemps, une dizaine d'années environ. J'en avais fait quand j'étais étudiant. Et j'y suis revenu avec ma fille qui était inscrite à l'école. Comme j'avais du temps j'ai pu m'y remettre.

Depuis quand tu es moniteur ?

Je suis moniteur au sein de la fédération depuis 2014 sur structure artificielle et depuis 2015 sur structure naturelle. J'ai passé le CQP en 2020 (Certificat de qualification professionnelle d'escalade). Je suis spécialisée dans la salle et dans les murs de faibles hauteurs en montagne.

Quelle est la structure de la Charpraie ?

Quelle est la structure de la Charpraie ?

C'est une structure artificielle, elle mesure 6,50 m de haut, elle est fabriquée en résine. Elle est conçue pour être en itinérante, mais pendant deux mois elle est installée en fixe à la Charpraie.



Un jeu qui fait splash

Nous avons testé le Water Tag, une sorte de bataille d'eau géante.
On vous raconte tout : à vos maillots ! *Manon et Chloé.*

C'était un jour où il faisait très chaud. Alors, quand on nous a annoncé que nous allions faire un jeu avec de l'eau, on a été super contents. Au début, nous aurions bien aimé jouer tout de suite, mais il a fallu s'asseoir pour que Mavrik, l'animateur, nous explique les règles. Pour jouer, il faut porter un gilet. C'est comme un gilet en plastique, sauf qu'il est dur. Sur le gilet, il y a des entailles qui servent à faire entrer l'eau. Vers le bas du gilet, il y a une bille jaune. Plus il y a d'eau dans le gilet, plus la bille monte. Quand la bille est tout en haut, on a perdu, mais ça n'arrive presque jamais.

Sur le terrain, il y avait plusieurs poteaux gonflables qui servent à se cacher derrière. Avant de commencer à jouer, nous avons constitué des équipes de six. La partie ne dure que six minutes.

Pendant le jeu, tout le monde était très excité et criait très fort. Comme il y avait de l'eau partout, le sol était plein de gadoue et très glissant. Tous les enfants (et même les animateurs) étaient trempés de la tête aux pieds ! Du coup, il a fallu se changer avant de reprendre le bus.



“ **Entre paintball et bataille d'eau**

L'ÉQUIPEMENT

Deux bassines, une à chaque extrémité du terrain
Des pistolets à pompe à eau
Des gilets spéciaux
Des structures gonflables
On peut jouer à deux équipes de huit maximum

16

C'est le nombre de joueurs.

C'EST SYMPA AUSSI... Le tapis de glisse

C'est une sorte de bâche très solide, équipée d'un système de micro-arrosage qui la maintient humide en permanence. On l'installe sur un terrain en pente, en la tendant bien et on saute dessus, équipé d'une bouée... ou pas. Sensations et fraîcheur garanties ! Avantage : c'est un jeu qui n'utilise que très peu d'eau.

La bombe à eau

Si vous voulez aller carrément vers la bataille d'eau, autant faire les choses comme il faut. Ce qui marche toujours, c'est de remplir des ballons en plastique avec de l'eau. Cela fait des bombes à eau hyper efficaces et très rigolotes !

DANS LES COULISSES DE LA CHARPRAIE...

Pour comprendre comment fonctionne le Centre d'accueil de la Charpraie, il faut y passer un peu de temps et... aller voir les personnes qui le font vivre. Et c'est justement c'est ce que nous avons fait. En route pour de belles rencontres et la découverte d'un endroit hors du commun ! Par Chloé, Eléa, Elliott, Louise, Manon, Mélyna, Naira, Thibaud, Zélie.

La Charpraie, c'est ce qu'on appelle un Accueil de Loisirs sans Hébergement (ALSH). Il se situe sur la commune de Chambray-lès-Tours, à 10 km au sud de Tours. C'est un parc naturel de 30 hectares qui appartient à la ville de Tours. Le domaine de la Charpraie est un ancien fief relevant du château de Montbazou. Au cours de l'histoire, il a connu de nombreux propriétaires. En 1948, la famille Perineau, propriétaire du domaine, le vend à la ville de Tours pour créer un centre de loisir. Aujourd'hui, ce très beau domaine est connu de tous les Tourangeaux et est devenu un endroit très important pour les jeunes de la ville et de la Métropole. Il peut accueillir jusqu'à 300 enfants pendant les vacances scolaires (sauf à Noël). Tous les mercredis de l'année pour pratiquer des activités manuelles et de plein air. Toujours dans la joie et la bonne humeur !



YAZID

Animateur de la salle des Tilleuls
Cela fait quatre étés que je travaille à la Charpraie. Moi, j'adore quand les enfants s'amuse ! Et j'adore être au contact des enfants et des autres animateurs. Ça me plaît aussi beaucoup d'exprimer mon imagination en mettant en place des activités. J'apprécie également le cadre de travail ici. Cela change vraiment des centres où il n'y a pas de nature autour et ça nous laisse, à nous animateurs, un champ de possibilités infini pour nos activités. La journée type commence par des petits jeux sur le site d'accueil, avant de prendre la direction de la Charpraie. Arrivés sur place, on dit bonjour à tout le monde et on se dirige vers notre salle pour un premier temps libre, calme. Ensuite, on fait une activité avant d'aller manger à la cantine ou de prendre le pique-nique. Dans l'après-midi, il peut y avoir un temps fort (potager, escalade, water tag, laser game...). Puis, c'est le retour vers le point d'accueil.

15

C'est le nombre de plantes médicinales dans le potager de la Charpraie



MANON

Assistante sanitaire
Je suis là pour les premiers gestes de secours, quand quelqu'un se blesse, en cas de malaise et pour garantir la sécurité de tous. Je suis aussi le relais avec les parents s'il y a un problème et avec les secours en cas de besoin. Je m'occupe aussi des enfants qui ont un PAI (Plan d'accueil individualisé) pour des allergies ou des régimes alimentaires. Oui, j'aime être au contact des enfants et m'assurer qu'ils vont bien. Au départ, je voulais être animatrice mais je n'ai pas le diplôme qu'il faut (BAFA), mais j'ai postulé quand même et comme je suis secouriste à la Protection Civile, ils m'ont proposé le poste d'assistante sanitaire.

200

C'est le nombre de variétés de plantes dans le potager à la Charpraie

60

C'est le nombre de personnes qui travaillent au service des enfants



CÉLINE

Secrétaire de la Charpraie
Cela fait deux ans que je suis à la Charpraie. Avant, j'étais auxiliaire puéricultrice et j'ai demandé à changer d'emploi pour des raisons personnelles. C'est alors que l'on m'a proposé de faire un stage en immersion en tant que secrétaire à la Charpraie. À cette époque, je ne connaissais le centre que de nom. J'aime beaucoup ce que je fais, le fonctionnement à l'année, les mercredis avec les enfants et les vacances scolaires en juillet et août. Durant cette période, il faut préparer les dossiers des enfants et des animateurs, c'est très intense et les journées ne se ressemblent pas. Ma journée type est très variée. Il y a l'accueil des enfants le matin, il faut noter les présences et transmettre le nombre d'enfants à la cantine. Il faut aussi refaire les classeurs, les fiches d'appel, répondre au téléphone, aux demandes des parents et des animateurs...



STÉPHANE

Agent de restauration et d'entretien
Je fais ce travail depuis 20 ans, mais je ne travaille à la Charpraie que depuis 2016. Avant, j'étais à la cuisine centrale de Tours. Il y a deux types de périodes dans mon travail. Quand il n'y a pas d'enfants sur le site, on s'occupe de l'entretien des locaux, du nettoyage des salles, des sanitaires... Et quand les enfants sont là, le mercredi ou durant les vacances, on s'occupe de la restauration. On reçoit la marchandise et on prépare le repas du midi. J'aime le contact avec des personnes différentes, c'est un travail varié et vivant. Il n'y a pas de routine. Quand les enfants ne sont pas là, la journée commence vers 8 h 30. Quand ils sont là, c'est plus tôt ! Nous travaillons dans des conditions rêvées ! Le site est très agréable, on n'est pas à l'usine ici. Avant de travailler ici, j'ai fait plein d'autres métiers. J'ai travaillé dans l'immobilier, dans le bricolage, en grande surface.



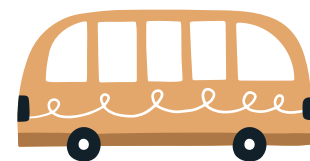
CHLOÉ

Responsable adjointe
Avec l'équipe de direction, nous gérons et accompagnons les animateurs tout au long de la période estivale. Dans mon activité, il y a aussi une partie administrative et donc, un temps de bureau. J'ai toujours aimé être avec les enfants et gérer un groupe. Pendant mes études, j'ai eu l'opportunité de travailler dans une petite structure. Là, avec la Charpraie, j'ai la possibilité de voir comment cela se passe dans une plus grosse structure. C'est très différent, surtout au niveau de l'organisation. Ce que j'aime le plus, c'est le contact avec les animateurs et les enfants. Plus tard, j'aimerais me spécialiser dans le vieillissement de la personne pour travailler en Ehpad ou alors faire une certification complémentaire sur le sport et le handicap. Et, pourquoi pas un jour, travailler dans la direction et gérer un centre de loisir.



15

C'est le nombre d'hectares de forêt à la Charpraie

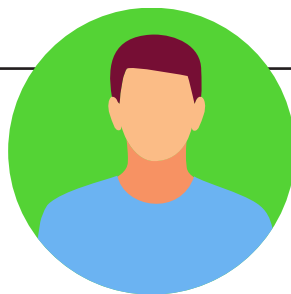


8

C'est le nombre de bus qui viennent tous les jours à la Charpraie

300

Enfants de 4 à 13 ans peuvent être accueillis sur le site par jour



KARIM

Je suis gardien de la Charpraie depuis trois ans et j'adore mon travail ! Je coordonne tout ce qui est technique au niveau des espaces verts et je m'assure que le site est sécurisé pour que les enfants soient accueillis dans de bonnes conditions. Je fais ce travail par passion. J'aime beaucoup la nature, l'environnement et, avec mes collègues, on essaye d'éduquer les enfants au respect de la nature. Il y a pleins d'arbres et d'animaux que l'on peut découvrir à la Charpraie.

J'ai commencé par des études qui n'ont rien à voir avec mon travail actuel, puis j'ai fait un Bac Pro travaux d'aménagement paysagé. C'est vraiment le contact avec la nature qui m'a donné envie de faire ce travail. J'aime beaucoup le cadre du site et je trouve ça très bien de pouvoir faire profiter les enfants de la ville de Tours d'un cadre aussi magnifique. Une fois par semaine, on fait un tour complet à pied de la Charpraie, ce qui nous prend environ une heure. Ma journée type commence à 8 h. Je pars faire le tour du site pour tout vérifier et m'assurer qu'il n'y a rien de dangereux. Ensuite, on se réunit avec les collègues pour organiser la journée et on répond à toutes les demandes des animateurs et des structures présentes sur le site. J'aime particulièrement la gestion et la coordination et le fait de mélanger le travail de bureau et à l'extérieur. Mon projet à la Charpraie, c'est de développer encore plus les activités liées à l'environnement, agrandir le potager pédagogique, par exemple.

LES ÉQUIPEMENTS

La forêt

Le domaine de la Charpraie dispose de quinze hectares de forêt sécurisés par des agents techniques. Les différents groupes s'en servent pour faire des jeux. Chaque animateur possède un plan de la forêt.

Les plateaux de sports collectifs

Deux terrains de football, un terrain multisports goudronné et une piste d'athlétisme sont à la disposition des groupes pour les sports collectifs.

Le terrain de pétanque

Le terrain est équipé de boules en plastique pour la sécurité des enfants.



Un mur d'escalade

Durant l'été, une structure mobile d'escalade est installée sur le site.

Le parcours à vélo

Plusieurs vélos sont à disposition des enfants. Un planning d'emprunt est mis en place pour que chaque groupe puisse s'inscrire. Cinq parcours vélo sont identifiés sur le domaine, pour proposer des itinéraires adaptés à l'âge des enfants. Les vélos sont contrôlés avant utilisation et les enfants sont, bien sûr, équipés d'une charlotte et d'un casque.

Le potager

C'est un espace vert de 2 000 m² qui est mis à la disposition des équipes d'animation pour des activités autour des fruits et des légumes.



Animateur VS Enfants 30 à 0!

EN BREF

L'INFO CHARPRAIE

Pourquoi la « Charpraie » ?

Le nom du domaine semble venir du mot « charpes », qui signifie cueillir, arracher et réduire en charpille. Il semble lié au travail du tan, qui servait pour les tanneries du département et qui était composé de morceaux d'écorce de chêne réduit en poudre. Au XIV^e siècle, le domaine a appartenu au chevalier Pierre de la Charpraie.

10 km

C'est la distance qui sépare La Charpraie du centre-ville de Tours. Le domaine, qui s'étend sur 30 hectares, appartient à la Ville de Tours.

Saint-Laurent

C'est le nom du ruisseau qui coule au cœur du domaine.



Arbres

À la Charpraie, les salles d'accueil pour les enfants portent toutes des noms d'arbres : les fruitiers et les buissons pour les moins de six ans (cerisier, pommier, poirier, mûrier, buis, roseau...) et les autres essences pour les plus de six ans (érable, chêne, marronnier)...



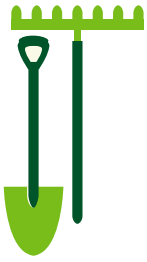
Animateurs

L'encadrement des enfants est, naturellement, soumis à des règles strictes. Il doit y avoir un animateur pour huit enfants de moins de six ans et un animateur pour douze enfants de plus de six ans. Sur les sites d'accueil en ville, il y a au moins deux animateurs et un animateur pour dix enfants.

POUR S'INSCRIRE

Tous les documents sont téléchargeables sur le site de la Ville (tours.fr), ou sont à retirer à la mairie centrale, dans les mairies annexes de Sainte-Radegonde et de Saint-Symphorien et à la mairie de quartier des Fontaines. Ils devront ensuite être déposés au guichet d'accueil du Pôle Familiales de la direction Éducation situé au rez-de-chaussée de la mairie centrale de Tours.

Adresse : 1 à 3, rue des Minimes - 37926 Tours Cedex 9
Tél. : 02 47 21 65 76
Guichets d'accueil n°17 et 18 du Pôle Famille Éducation en mairie centrale.
espace-famille@ville-tours.fr



Mérima, « potagiste » passionnée !

En compagnie de Mérima, responsable des espaces verts à la Charpraie, nous avons fait la découverte du potager et nous avons eu bien des surprises ! *Thibaud et Elliott.* 🐾

Le potager de la Charpraie a été installé il y a deux ans. « Il y avait de l'espace et c'est ce qui manquait vraiment à la Charpraie pour ce que ce lieu soit agréable pour les enfants. C'est aussi un support pédagogique pour que les enfants puissent apprendre des choses, et mieux comprendre la nature... »

Il y a quatre carrés, un avec des légumes que l'on peut utiliser en salades, comme des tomates et des plantes aromatiques. À côté, vous avez un carré avec tous les légumes qui servent à faire de la ratatouille : poivrons, oignons, aubergines... Il y a aussi un carré de jachère fleurie. « C'est très important pour les pollinisateurs et pour nourrir tous les animaux possibles. » Dans le dernier carré, nous avons des plantes pas ordinaires, des pois chiches, des patates douces et même des cacahuètes.

Il y a aussi des plantes médicinales. « C'est la base pour prendre conscience que quand l'homme était chasseur-cueilleur, il n'y avait pas de médecin ni d'hôpitaux et nos ancêtres ont appris à se soigner avec les plantes. » Mérima nous fait cueillir une feuille de camomille. Elle nous demande de la frictionner entre nos mains. Ça sent trop bon ! « La camomille, c'est une plante réconfortante, qui peut soulager les petits maux de



2 000

m² c'est la taille du potager de la Charpraie

ventre, par exemple. »

Un petit chemin nous mène vers une des pièces maîtresses du jardin : les plantes **tinctoriales**. « Ce sont des plantes avec lesquelles on fabrique de la peinture, de la teinture et des encres. »

Il y a aussi des fleurs à couper pour les animations et des arbres fruitiers. Dans le massif des trois sœurs, courgettes, maïs et petits pois poussent ensemble et se servent les unes des autres pour se développer.

Dans ce potager, il y a deux composts, une serre qui est utilisée pour le rempotage et les ateliers. Au fond du potager, on a découvert un espace détente et un hôtel à insectes.

Nous avons eu la chance de planter du chardon et des fleurs. Nous avons pu goûter un fruit surprenant, qui ressemblait à une petite cerise : la baie de Cornouiller mâle. « Attention, c'est très amer quand ce n'est pas mûr ! C'est une plante un peu reboostante, un peu comme la baie de Goji ».

“

Valentin assistant « potagiste »

D'où vient ta passion pour le jardinage ?

Depuis que je suis tout petit j'adore ça ! J'ai toujours aimé passer du temps dans le jardin et découvrir ce que l'on peut y trouver. Au fur et à mesure de mes études, je me suis rapproché du paysage et de l'écologie, et je me suis spécialisé dans ce domaine.

Que deviennent les plantes cultivées à la Charpraie ? Est-ce qu'on les mange à la cantine ?

On ne les mange pas à la cantine parce qu'il faudrait en produire beaucoup plus. Ici, on n'est pas dans un potager intensif mais plutôt dans un potager pédagogique. L'objectif est de faire découvrir comment ça fonctionne notamment l'été où le centre accueille de nombreux enfants. Depuis cette année, on a la possibilité de faire des dégustations de légumes quand ils sont mûrs.

“

Les plantes que l'on voit ici, je les aime toutes. Elles ont toutes leur charme. Mérima



La Charpraie pour tous !

La Charpraie accueille régulièrement les enfants en situation de handicap. Pour savoir comment ça se passe nous avons interrogé Delphine, la directrice. Par Eléa, Louise. 🐾

Comment se déroule l'accueil d'un enfant en situation de handicap à la Charpraie ?

Si un enfant est porteur d'un handicap, la famille doit cocher une case dans le dossier d'inscription. Le pôle famille à la mairie contacte la famille pour préciser la nature du handicap, physique, mental... Ensuite, la famille contacte directement la Charpraie, et on organise un rendez-vous si possible avec l'enfant, pour préparer sa venue. Est-ce que l'enfant est sociable ? Est-ce qu'il risque de s'énerver ? Est-ce qu'il peut se déplacer tout seul ? Est-ce qu'il mange tout seul ? Suivant les réponses à toutes ces questions, on va définir si on est en mesure de l'accueillir ou non.

Qu'est-ce qui est mis en place pour les accueillir ?

Pour les recevoir la ville de Tours nous autorise à recruter des animateurs dédiés. Chaque enfant porteur d'un handicap est suivi par un animateur. Au-delà d'un certain nombre (entre 4 et 6 par semaine) on ne peut plus les recevoir parce que ça demande beaucoup de temps, d'énergie et d'animateurs.

Quelles activités sont mises en place pour ces enfants ?

On se rapproche du Pôle ressource handicap qui est une association



4-6

enfants accueillis par semaine

qui nous aide à trouver des activités adaptées au handicap des enfants. Parfois, un éducateur spécialisé vient en soutien pour nous aider à comprendre les réactions de l'enfant. Les adjoints pédagogiques peuvent aussi aider les animateurs à inclure les enfants porteur de handicap dans les activités. Le but, c'est qu'ils fassent partie du groupe et soient sociables avec les autres et qu'ils participent aux activités.

Est-ce que vous pouvez accueillir tous les types de handicap ?

Oui et non, le handicap physique c'est possible à la Charpraie, mais il faut pouvoir s'adapter notamment pour sa venue au centre, comment on fait descendre un

enfant d'un bus ? Est-ce qu'on peut avoir un bus spécialisé ? Tout se réfléchit et c'est pour cela que nous tenons à rencontrer la famille avant la venue des enfants.

LA LOI

On a l'obligation d'accueillir tous les enfants qu'ils soient porteurs d'un handicap ou non. Mais il faut être en mesure de les accueillir correctement. C'est une décision qui nous appartient à nous directeurs, et qui dépend des moyens qui sont à notre disposition.

Ce qu'ils en disent

ZÉLIE

J'ai trouvé ça super et j'ai appris beaucoup de choses, par exemple ce qu'était un angle et comment on faisait une interview ou un reportage. J'ai appris ce qu'étaient les rubriques et comment on fait un journal.

THIBAUT

J'ai découvert le journalisme et, en même temps, je me suis bien amusé. Ce que j'ai préféré, c'est interviewer les gens et écrire les articles. J'ai bien aimé aller voir Dominique, le moniteur d'escalade pour lui poser des questions. Et le faire avec de vrais journalistes, c'était vraiment intéressant.

ELÉA

J'ai adoré faire un journal et faire des interviews. On a appris plein de choses sur les différents types d'articles et de journaux et j'ai trouvé ça intéressant. Rencontrer des gens, c'était bien, parce que ça permet de faire découvrir des métiers aux autres.

CHLOÉ

Moi, j'avais déjà fait l'atelier avec ma classe. Là, on est allés beaucoup plus vite et on a fait plus d'interviews. Ce que je préfère, c'est écrire les textes avec un ordinateur.

MANON

C'était bien, même si c'était un peu comme à l'école parfois. Mais j'ai bien aimé aller voir les personnes pour les interviewer. Mais écrire les textes, après, c'est un peu long.

“

MÉLINA

J'aimais bien écrire les articles et faire les rubriques et aussi les interviews, poser des questions et que les gens répondent. Ça nous fait découvrir des tas de choses.

“

LOUISE

C'était vraiment bien ! Mais il fallait se lever trop tôt ! Moi, ce que je préférerais, c'était écrire les articles.



“

ELLIOTT

J'ai appris plein de choses sur le journalisme, mais heureusement qu'il y avait mon frère, sinon, j'aurais été le seul garçon ! J'ai beaucoup aimé faire le reportage sur le water-tag.

“

NAÏRA

J'ai super bien aimé l'atelier, mais il faisait quand même très chaud ! Ce que je préfère, c'est interviewer les autres. J'ai vraiment passé une bonne semaine !

COMMENT RÉALISER UN HORS-SÉRIE FRITZ À L'ÉCOLE ?

Enseignants dans les écoles élémentaires de Tours, si vous souhaitez faire participer vos élèves à cette aventure n'hésitez pas à prendre contact avec la **Direction de l'éducation**
Tél. 02 47 21 66 65 ou s.sousa-pacheco@ville-tours.fr

ours

Fritz - 32, rue Eugène Durand - 37000 Tours - Tél. 02 47 20 40 00

Directrice de la publication : Christelle Hélène-Kibleur - Directeur de la rédaction : Matthieu Pays - Contact rédaction : 02 47 20 18 14 ou redaction@fritzlemag.fr

Service abonnement : 02 47 20 40 00 ou abo@fritzlemag.fr - Conception graphique : Agence Projectil - Éditeur : SAS Helpay, au capital de 40 000 €

Impression : Gibert Clarey - 37100 Chambray-lès-Tours - Dépôt légal à date de parution. Hors-série n°4 gratuit - ne peut être vendu - ISSN 2743-5423/CPAP 1222 D 94413 -

Reproduction d'articles interdite sauf autorisation - Loi n°49 956 du 16/07/1949 sur les publications destinées à la jeunesse - www.fritzlemag.fr

Ce numéro a été entièrement rédigé par le stage journalisme pour les 10-13 ans, au mois de juillet à la Charpraie, avec le soutien de la ville de Tours.